

mjr. **Sokol Štefanovi**

za obetavè plnenie úkolov venuje

veliteľ: *Ľudovik Fábry*

Bratislava 4. 3. 1966



DUNAJ 1965

účast vojenského útvaru 6763
Bratislava na záchranných povodňových prácach a pri likvidácii následkov tejto živelnéj katastrofy

Normálny stav vodnej hladiny na Dunaji je v Bratislave 272 cm a v dobe povodnej /jún a júl 1965/ dosiahol výšku hladiny 914 cm.

Podľa rozhodnutia veliteľa 2. vojenského okruhu č. 01/65 bol útvaru pridelený úsek č. 7 - Šamorín - Medveďov - Dunajská Streda a bol určený pre špeciálne práce na vode.

Po odbornej stránke riadili činnosť vlastného a iných útvarov v tomto úseku plukovník Zelenka a z hľadiska teritoriálneho podplukovník Hémec.





Zničený dom v Zemianskej Olči po klesnutí vody.



Voda zaplavila 54.000 hektárov úrodnej pôdy.

Dňa 14.6.1965 následkom dlhodobých dažďov dosiahla hladina Dunaja vrcholu ochranných hrádzi a došlo k zaplaveniu územia v jeho okolí.

Vody Dunaja ohrozili životy a majetok ľudí žijúcich v týchto miestach.

Človek vypovedal boj rozvodnenému živlu, z ktorého aj tentokrát vyšiel víťazne.



Pohľad na zaplavenú osadu Kollárovo



Voda zničila 250 km
komunikácii a mnoho cest-
ných mostov.

Prijazdová komunikácia do
osady Tôň.



Naša a sovietska jednotka
v Okànikove.



Pohľad na zničenú trať Bratislava-Komárno pri Zemianskej Olči.



Pohľad na zòplavu u osady Klüčovec.

Celkom bolo zaplavených 48. obcí. Najviac boli postihnuté okresy Dunajská Streda a Komárno.

Ľudské obydlia pôsobením väd Dunaja sa stali smutnými traskami, v ktorých nechali obyvatelia skoro všetok svoj majetok.



Zničenè domy v osade Kollárovo



Zaplavenà osada Okànikovo





Pohľad na zničené domy



Do cesty rozzurenému živilu sa postavil ČLOVEK, ČLOVEK v zelenej rovnošate, ktorý už mnohokrát dokázal, že je pripravený zasiahnuť tam, kde je pre vlast' najviac potrebný.

Vojenským útvarom zúčastneným na povodni velil veliteľ VVO generálmajor Valeš. Činnosť ženijných útvarov riadili plukovník Zelenka a podplukovník Hněmec.



Príslušníci VÚ 6763 v Bratislave splnili dôležitú úlohu, ktorá im bola uložená. Za jednu noc postavili v ťažkých podmienkach pontónový most, bez ktorého by sa nebolo mohlo prikročiť k spútaniu rozzureného vodného živilu.

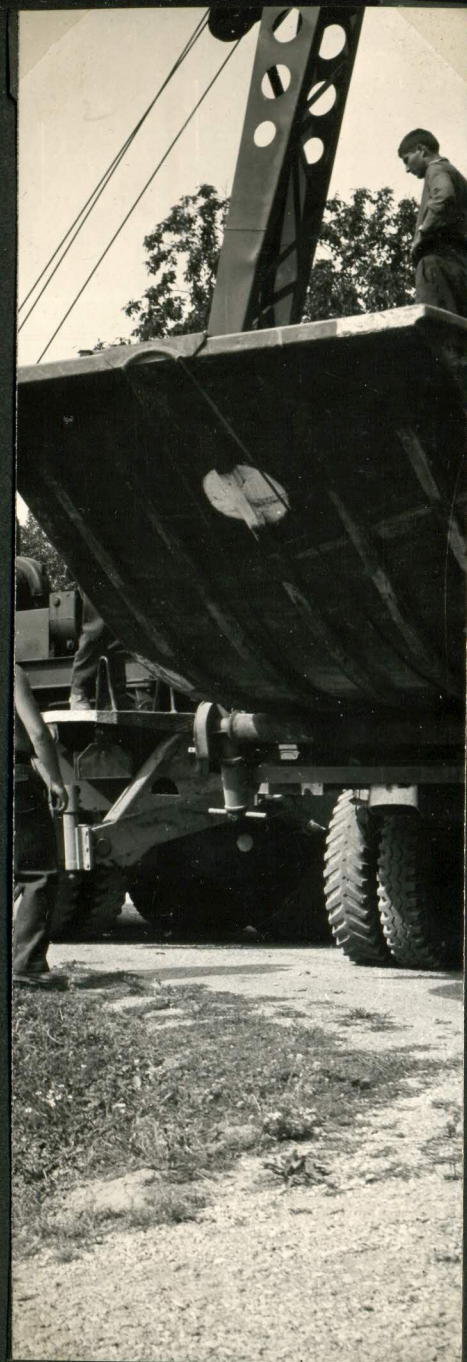
Pohľad na prietrž a postavený pontónový most



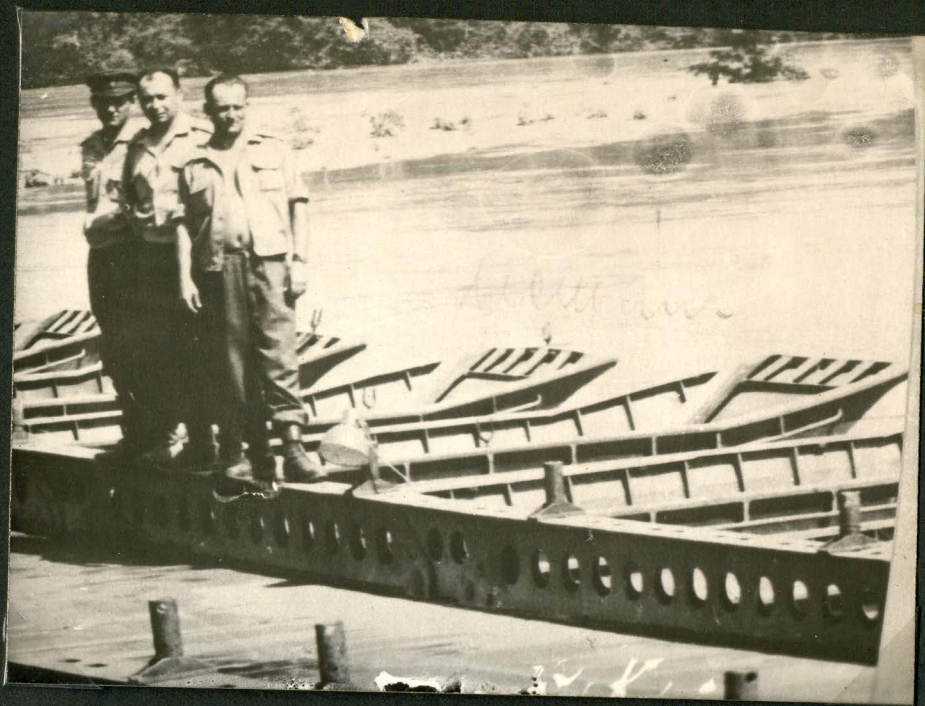
slob. v zôl. Gašparík vyznamenaný
za „Statočnosť“ /sediaci/ zachránil
svojou iniciatívou iný čln s osádkou



Podplukovník Hěmec /vľavo/ v roz-
hovore s veliteľom VÚ 6763 Brati-
slava.



Výdatne pri plnení úkolov
pomohla technika



Pohľad na časť pontónového mostu, bol dlhý 86 m a mal únosnosť 40 t.

Postavením tohto mostu bol umožnený prejazd nákladným autám, ktoré vozili kamenný materiál potrebný pre stavbu okružnej hrádze.



Po moste prešlo celkom za dobu od 23.6. do 8.7. / kamenná hrádza bola uzavrená 5.7.65 o 14:42 hod. / 8.214 náklad-

Po niekoľkých márných pokusoch zastaviť prívod vody obnovením pôvodnej hrádze kamenným záhozom /kameň, žbet. kvádre/ z aut, bolo pristúpené k budovaniu pomocnej okružnej hrádze z kameňa uzavretej potopenými lodnými vlekmi „šlepami“.

Na tejto hrádzi boli zahájené práce 12.6. a ukončené 5.7.1965 o 14:42 hod. Bolo potopených 9 šlepor, dĺžka kamennej hrádze bola 680m a bolo spotrebovaných 25 tisíc m³ kameňa a žbet. kvádrov. Bola budovaná z dvoch strán prietrže a pomocou pontónového mostu bolo potom vybudované druhé rameno tejto hrádze.

Pohľad na potopené lodné vlekky „šlepy“ použité k uzavretiu kamennej hrádze.





Pohľad na potopené „šlepy“.



Pohlád na pôvodne potopenè
lodnè vleky po klesnutí vody.



LIKVIDÁCIA NÁSLEDKOV PO POVODNI

Prvá etapa týchto úkolov bola prevádzaná v dobe od 15.7. do 28.8.1965, kedy bolo upravených celkom 110,5 km ciest, postavených 8 drevených mostov o celkovej dĺžke 150,6 m, dva mosty z materiálu BB.

V druhej etape / 9.9. - 25.11.1965 / bol postavený opäť v blízkosti kamennej okružnej hrádze pri Čičove 106 m dlhý pontónový most únosnosti 40t a 60t-ové rampové súlodie cez slepé rameno Dunaja. Most a súlodie boli používané na prepravu zemných strojov a hlavne na prepravu štrku potrebného k zasypaniu prietrže v inundačnej hrádzi a k zaplneniu priestoru medzi okružnou kamennou hrádzou a zasypanou prietržou. Na tento úkol bola spotrebované 176.000 m³ štrku.

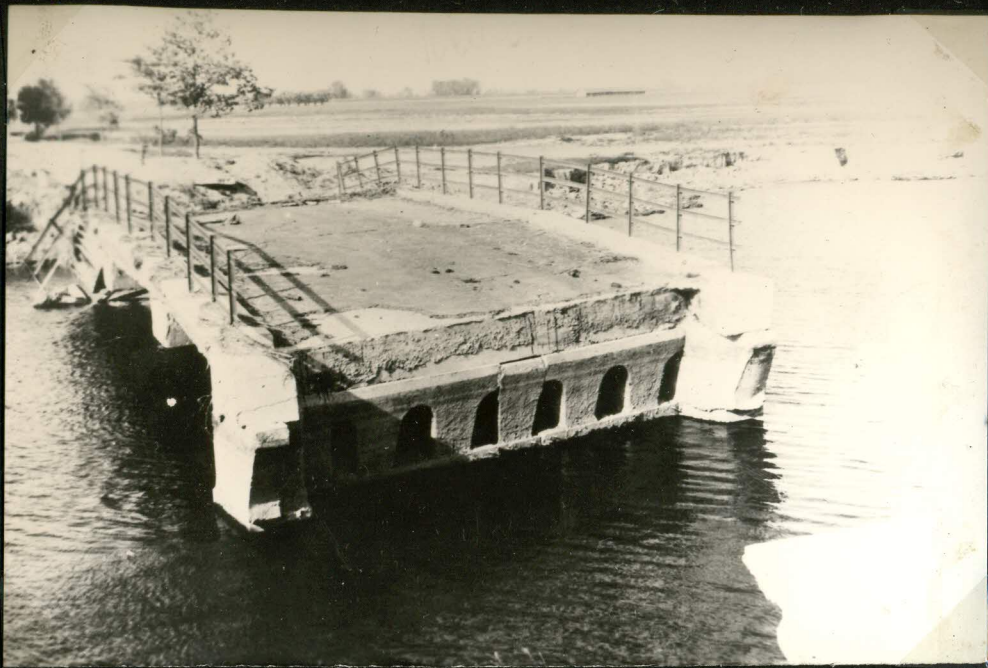
Po moste prešlo celkom 21.882 vozidiel. Celkom po mostoch z mat. SMS prešlo v dobe povodnej a pri jej likvidácii 6.214 + 21.882 vozidiel, čím mat. SMS prešiel nebývalou skúškou.

V rámci 2. etapy ku koncu r. 1965 bol tiež postavený útvorom drevený most únosnosti 12 t o dĺžke 106 m a 17 ľadolomov k jeho ochrane v priestore Šamorín.



Pri likvidácii následkov výdatne pomáhali autožeriavy.

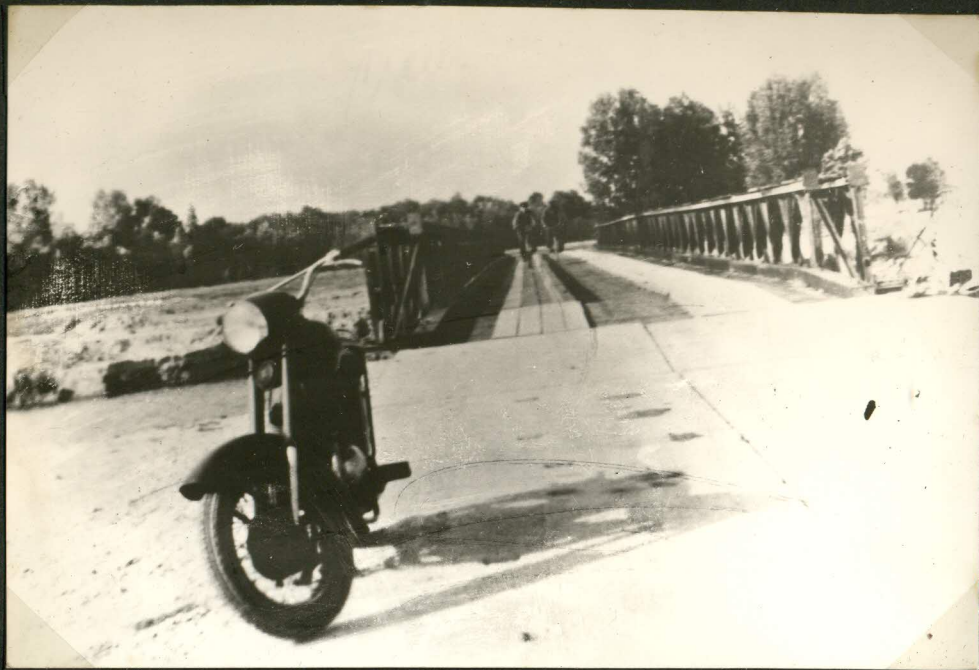




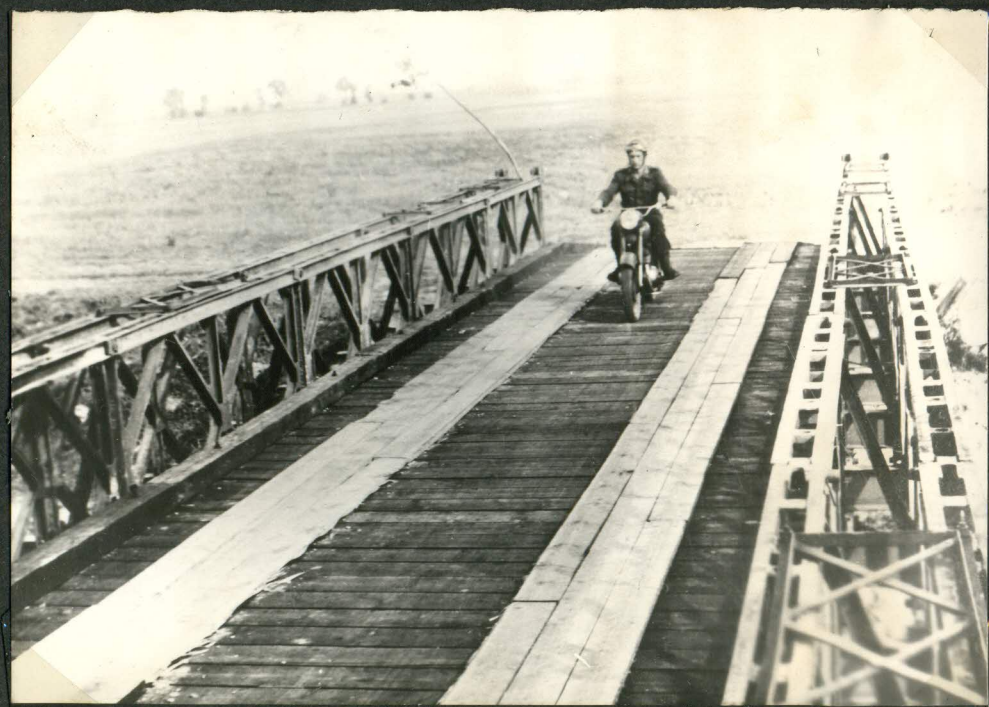
Pohľad na zničený žbetonový
most v Čalove.

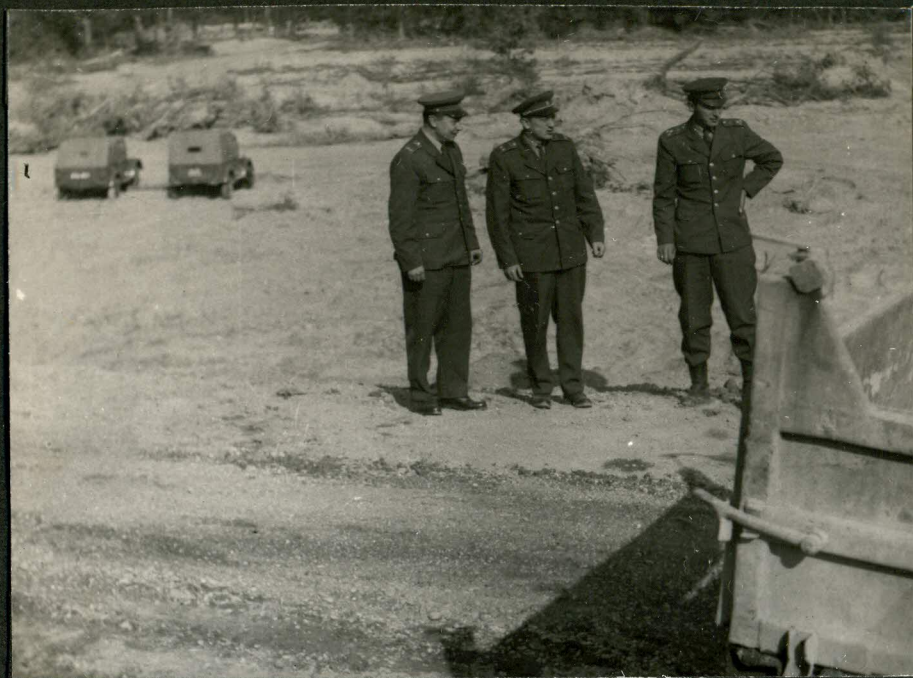
Pohľad na most typu BB vedľa zniče-
ného žbet. mostu v Čalove
/dl - 54,9 m, ťnas. - 30t, hl. vody - 3,5 m/





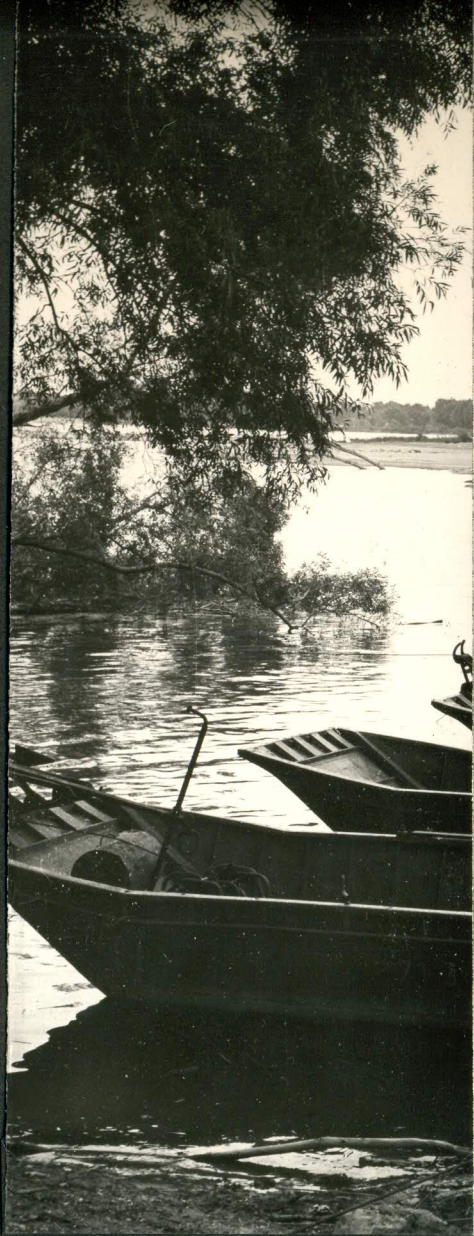
Pohľad na BB most v Okoči
dl - 36,6 m, únosnosť 30t.





Pohlád na druhý pontónový most
cez rameno Dunaja / dl. - 106 bm ú-
nos. - 40t / v rámci likvidácie násled-
kov.





Pohľad na časť ramena Dunaja



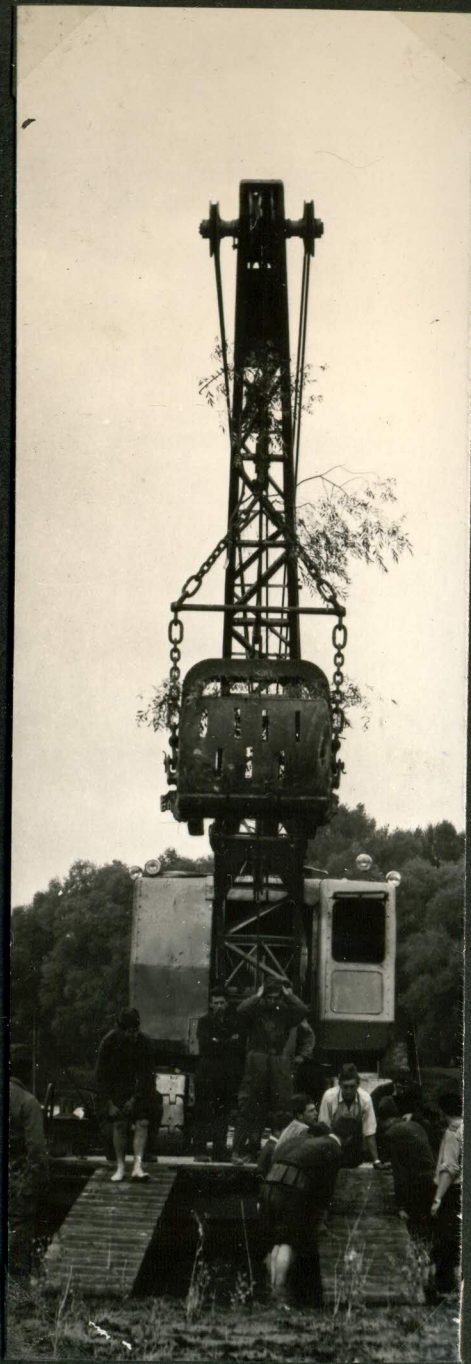
Kontrola mostového prepravišťa s pplk. Hémcom.



Pohľad na ľavú časť mostu



Preprava po moste



*Preprava zemných strojov na
rampovom súlodi ůn. 60t.*





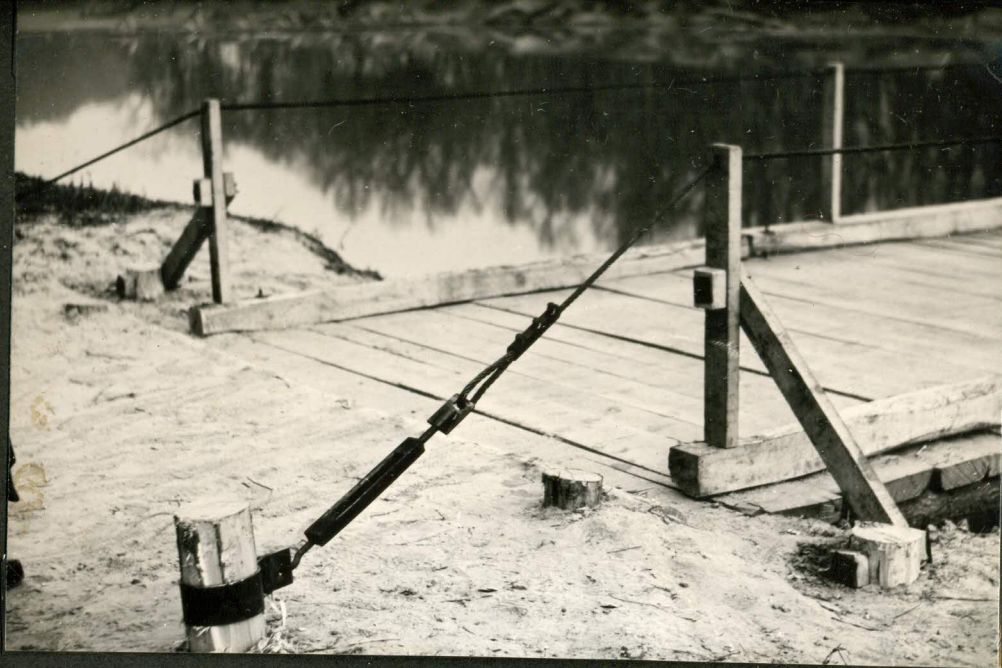
*Stavba dreveného mostu v
priestore Samarin.*



*Celkový pohľad na drevený
most v priestore Šamorín.*



*Pohľad na ťadolomy nad mostom
v priestore Šamorín.*



*Detail nãjazdu na most v
priestore Sãmorin.*

Pobrežnã část^v mostu.





Zatážkovácia skúška naloženou T 111

*Odvzdanie mostu orgánom
polesia Samorin*



Va zachraných prácach pracovalo 5.700 nakladných aut, 4.000 autobusov
200 traktorov a vyše 100 buldozerov, autobusov a žeriavov.

Zachraných prác sa zúčastnilo asi 11 tisíc príslušníkov armády, 1500 prí-
slušníkov ministerstva vnútra a 48 tisíc civilných osôb.

Ľud z celej vlasti ochotne podal pomocnú ruku obyvateľom postihnutých
oblastí.

MLADÁ FRONTA 13. 11. 1965: "K zvýšeniu bezpečnosti ochranného a advoká-
tacieho systému sa do konca r. 1965 uvrhne 15
miliónov korún... Finančná pomoc zo zbierok k
10. 11. 65 predstavuje položku 223 miliónov 558
tisíc korún.

Do konca r. 1965 bude s výpomocou postavené 770, v spolupráci
s patronátmi asi 500 a dodateľským spôsobom 180 nových domov. Dalej 435
sovetských drevených chat a v prvých mesiacoch budúceho roku bude preby-
vanie pripravené ďalších 500 domov.